

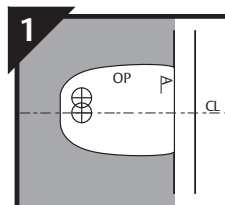
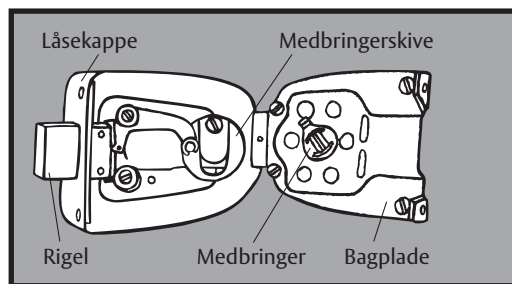
Monteringsanvisning

Denne kvalitetslås kræver korrekt montering. Læs derfor anvisningen grundigt igennem før montering påbegyndes.

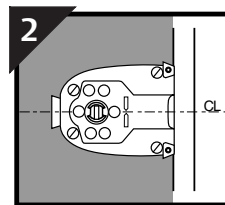
Højre lås anvendes til højrehængslede, indadgående, samt venstrehængslede udadgående døre.

Venstre lås anvendes til venstrehængslede, indadgående, samt højrehængslede udadgående døre.

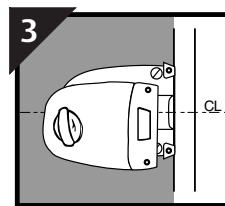
Bemærk: Der anvendes forskelligt slutblik til henholdsvis ind- og udadgående døre.



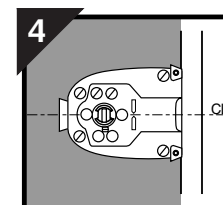
1 Anbring skabelonen A på døren med tape og afmærk den vandrette centerlinje på dør og karm.
Bemærk: På indadgående døre skal låsekassen anbringes ca. 1 mm fra dørens kant - på udadgående døre ca. 2 mm fra karmen.
Hullerne afmærkes og der bores.
Træet mellem hullerne stemmes væk.
Cylinderen uden nøgle sættes i hullet.



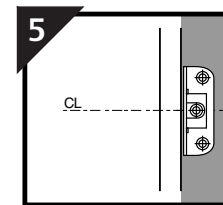
2 Bagpladen skrues af låsekassen. Bagpladen og cylinderen skrues sammen med de 2 lange skruer og medbringeren pegende nedad.
Angående længde på skruer, se skemaet på bagsiden.
Forbindelsesstangen afkortes, så den ligger i plan med medbringeren.



3 Låsekassen sættes løst ned over bagpladen, hvorefter denne rettes på plads.
Bemærk: Under monteringen skal riglen være inde i låsekassen.
Illustration viser lås nr. 5222 og 2622

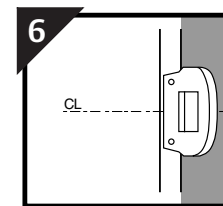


4 Tag låsekassen af og fastgør bagpladen med de rundhovedede træskruer.

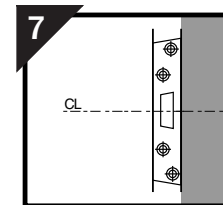


Montering af slutblik på indadgående døre

Afmærk sikkerhedsbøjlsens placering med skabelon B på den indre karmflade og forbor skruenhullerne. Afmærk derpå med skabelon C slutblikkets kappe på dørkarmen i sikkerhedsbøjlsens centerlinje. Der udstemmes til slutblik og forbores til skruehullerne. Nu kan du montere sikkerhedsbøjlen. Hullet i sikkerhedsbøjlen skal sidde ud for riglen. VIGTIGT: Øverste skrue skal skrues en anelse skråt opad og nederste skrue skal skrues en anelse nedad.



6 Til sidst monteres kappen over sikkerhedsbøjlen.



Montering af slutblik på udadgående døre

Skabelon D anbringes på karmen ud for centerlinjen og med hullet ud for riglen. Der udstemmes og slutblikket monteres.

Vedligeholdelse

Smøring:

Cylinder og låsekasse er klar til brug. For at bevare cylinderens funktion fremover anbefales det, at anvende original Ruko låsespray for hver 5000 åbninger, dog mindst én gang hvert halve år. Der må aldrig anvendes grafit, olie eller fedtstof i cylinderen. Låsekassens indvendige dele skal ikke smøres. Derimod anbefales det at smøre riglen med Ruko låsefedt for hver 5000 lukninger, dog mindst én gang om året.

Maling:

Overmaling af låsens forside må ikke finde sted, da det kan sætte spærresystemet ud af funktion. Kan maling eller lakering ikke undgås, må alle bevægelige dele straks aftørres, inden malingen størkner.

Pudsning:

Krom, poleret krom og rustfrit look cylindre kan aftørres med sprit eller en ren klud. På messingcylindre, hvor pudsecreme anvendes, bør nøglen indsættes, mens pudsningsen foregår, for at hindre pudsecreme i at trænge ind i cylinderen. Nøglen aftørres omhyggeligt bagefter.

Nøgler bør altid holdes rene for snavs, der ellers kan føres ind i cylinderen og blokere denne.

Dørtykkelser

mm	Skruer	Forbindelsesstang
Lås 522 (under 34*)		
34-37	afkortes 3 led	
38-42	afkortes 2 led	
43-47	afkortes 1 led	
48-52		
53-57	forlængede	
over 57	forlængede	forlænget
Lås RG1622 og 1622 (under 39*)		
39-42	afkortes 3 led	
43-47	afkortes 2 led	
48-52	afkortes 1 led	
53-57		
58-62	forlængede	
over 62	forlængede	forlænget
Lås 5222 (under 36*)		
36-79	afkortes	
80-85		
over 85	forlængede	
Lås RG2622 og 2622 (under 41*)		
41-84	afkortes	
85-90		
over 90	forlængede	

*) Afstandsring nr. 181141 anvendes

Brugsanvisning

Låsen er tvangslukkende, hvilket betyder, at der skal anvendes nøgle eller vridergreb for at åbne eller låse. Når nøglen eller vridergrebet drejes i retning mod karmen, vandrer riglen over i slutblikket og blokerer døren. Drejes nøglen eller vridergrebet modsat, åbnes låsen.

Bemærk ved låsene 522 og 1622:

Disse typer anbefales som ekstralås der låses, når boligen er forladt af alle. Det er ikke muligt at komme ud ved brand eller lignende uden brug af nøgle.

Afprøvning

Afprøv om låsen virker som beskrevet i denne brugsanvisning inden døren lukkes.

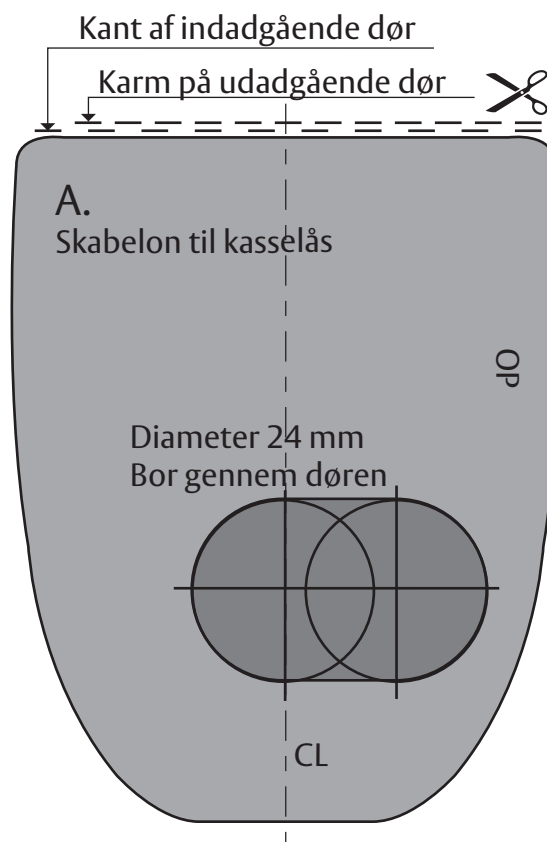
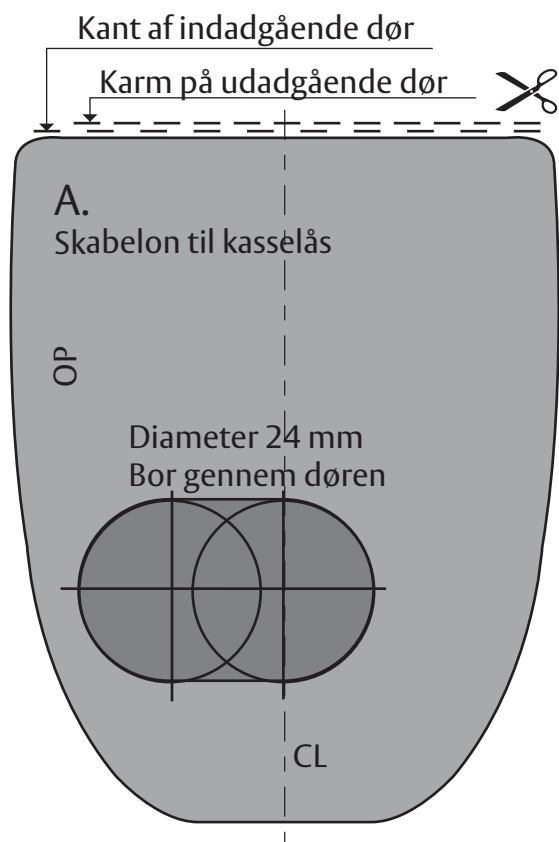
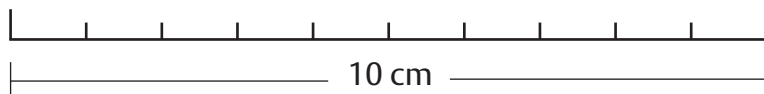
Nødvendigt værktøj:

Tape, blyant, nedstryger, bidetang, boremaskine, 24 mm bor, stemmejern og skrueetrækker.

Pakken indeholder:

Cylinder med 3 nøgler, låsekasse, slutblik, sikkerhedsbøjle og skruer.

Det er vigtigt at du tjekker at printeren udskriver størrelsesforhold 1:1.
Mål efter her:



Det er vigtigt at du tjekker at printeren udskriver størrelsesforhold 1:1.
Mål efter her:

